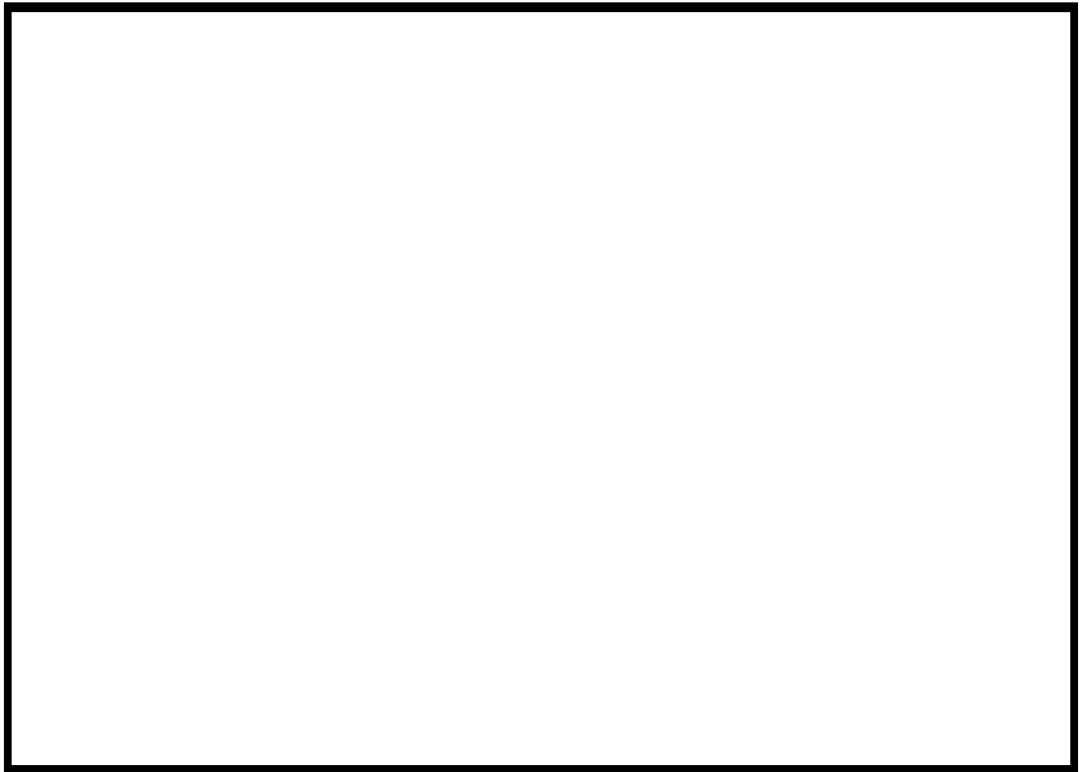

Bedienungsanleitung

DISTO online

Leica Geosystems



Copyright © 2001 PMS Photo Mess Systeme AG. Alle Rechte vorbehalten.

Dieses Handbuch beschreibt die Versionen 2.x des Programmes DISTO online.

Für weitere Fragen stehen wir Ihnen gerne zur Verfügung. Wenden Sie sich bitte entweder an Ihre lokale Vertretung oder direkt an uns:

PMS PHOTO-MESS-SYSTEME AG

Bahnhofstraße 8

CH - 9430 St. Margrethen

Telefon +41 (71) 744 70 91

Fax +41 (71) 744 68 29

Internet <http://www.pms.co.at>

<http://www.elcovision.com>

Email: support@pms.co.at

1. Auflage Mai 2001

2. Auflage August 2001

Warenzeichen

DISTO GSI, DISTO memo², DISTO pro² und DISTO pro⁴ sind Warenzeichen der Leica AG

DISTO online ist ein Warenzeichen der PMS AG

Windows 95, Windows NT sind Warenzeichen von Microsoft

Inhalt

Einleitung	1
DISTO online	1
Installation des Programmes	1
Deinstallation des Programmes	2
Installation eines Leica DISTO	2
Der erste Start von DISTO online	2
Die Bedienung von DISTO online	3
Bedienung und Möglichkeiten im einfachen Modus.....	3
Die Seite "Senden"	3
Die Seite "Messprotokoll"	4
Die Seite "Einstellungen"	6
Bedienung und Möglichkeiten im Experten Modus.....	8
Die Seite "Senden"	8
Die Seite Information.....	9
Manuelles Einstellen des DISTO Modells.....	10
Die Seite "Funktionen"	10
Vom Modell des Leica DISTO abhängige Seiten	12
Die Seite "Datenübertragung"	12
Laden einer neuen Landessprache in den DISTO.....	12
Laden von eigenen Kodierungen für die Messungen.....	13
Referenz: Die Seiten und Dialoge von DISTO online	15
Die Fußzeile von DISTO online.....	15
Die Seite Senden im einfachen Modus.....	16
Die Seite Senden im Experten Modus.....	17
Der Dialog "Sendestring formatieren"	18
Die Seite Information im einfachen Modus	20
Die Seite Information im Experten Modus	21
Der Dialog DISTO und Schnittstelle auswählen.....	22
Die Seite Messprotokoll.....	23
Der Dialog Spalten auswählen.....	24
Die Seite Funktionen.....	25
Die Seite Einstellungen	26
Die Seite Datenübertragung	27
DISTO Benutzerkodierungen verwalten.....	28
Die Seite Leica	29
Problembehebung	31
DISTO online findet keinen Leica DISTO.....	31
Kann COMx: nicht öffnen. Der Port ist belegt oder nicht vorhanden.....	31
Port COMx: geöffnet. Suche nach DISTOs...kein DISTO gefunden.....	31
DISTO online meldet "Ihre Systemdateien sind veraltet..."	32
Glossar	33
Index	35

Einleitung

DISTO online

DISTO online ist ein Programm, das es Ihnen ermöglicht, einen Leica DISTO an einer beliebigen seriellen Schnittstelle eines mit MS Windows 95/98/ME oder Windows NT/2000 arbeitenden PC oder Notebooks zu betreiben.

Das DISTO online unterstützt alle Leica Laserentfernungsmesser mit serieller Schnittstelle und erkennt diese beim Anschluß an eine serielle Schnittstelle automatisch.

Mittels DISTO online können alle Windows Programme, und auch Programme im DOS Fenster mit den Meßwerten der DISTOs versorgt werden. Weiters können die Meßwerte z.B. mittels Microsoft Excel direkt weiterverarbeitet werden.

Bei Leica DISTO Geräten mit einem internen Speicher ist eine Online und Offline Kommunikation möglich.

Installation des Programmes

Für DISTO online gibt es 2 Installationsprogramme: Ein Installationsprogramm für die minimale Installation, in der keine Systemdateien enthalten sind, und ein Installationsprogramm für die maximale Installation, die auch alle notwendigen Systemdateien für Microsoft Windows enthalten sind. Diese Unterscheidung wurde deshalb gemacht, da die allermeisten PCs die aktuellen Systemdateien enthalten, und es nicht notwendig ist diese zu aktualisieren, das Installationsprogramm für die minimale Installation ist dadurch um einiges kleiner und daher viel schneller aus dem Internet zu laden.

Sie erhalten DISTO online auf einem Datenträger zu Ihrem DISTO oder unter

<http://www.disto.com>

<http://www.elcovision.com>

Die Installation des Programmes gestaltet sich recht einfach. Rufen Sie einfach das Programm "SetupDisto.exe" auf, es werden dann alle benötigten DISTO online Dateien in das Verzeichnis "C:Programme\Disto" kopiert. Die maximale Installation aktualisiert dann gegebenenfalls die Windows Systemdateien, dadurch wird ein Neustart des Computers notwendig.

Nach erfolgter Installation ist das Programm sofort betriebsbereit.

Deinstallation des Programmes

Sie können DISTO Online folgendermaßen deinstallieren:

- ▶ Klicken Sie auf das Startmenü -> DISTO online -> uninstall DISTO online
- ▶ Es erscheint ein Dialog, in dem Sie gefragt werden, ob sie DISTO online wirklich deinstallieren möchten. Das Deinstallationsprogramm entfernt alle Dateien, die das Installationsprogramm erzeugt hat, Messprotokolle bleiben aber erhalten.

Installation eines Leica DISTO

Schließen Sie Ihren Leica DISTO mit einem geeigneten Datenkabel an eine beliebige serielle Schnittstelle Ihres Computers an.

Falls Sie bei dem DISTO einmal die Einstellungen für die serielle Schnittstelle verändert haben, vergewissern Sie sich, daß die Einstellungen des Leica DISTO für die serielle Schnittstelle den Werkseinstellungen von Leica entsprechen.

Der erste Start von DISTO online

Nach dem Start des Programmes werden von diesem die vorhandenen Schnittstellen des Computers nach einem Leica DISTO abgesucht und die Kommunikationsparameter automatisch eingestellt.

Sobald ein DISTO gefunden wurde, werden auf der Informationsseite die gerätespezifischen Parameter wie Seriennummer, Version etc. angezeigt. Das Programm ist nun bereit für die Messungen, man kann nun diese Seite verlassen und die Seite "Senden" aktivieren um das Sendeformat einzustellen.

Die Bedienung von DISTO online

Bedienung und Möglichkeiten im einfachen Modus

Die Seite "Senden"



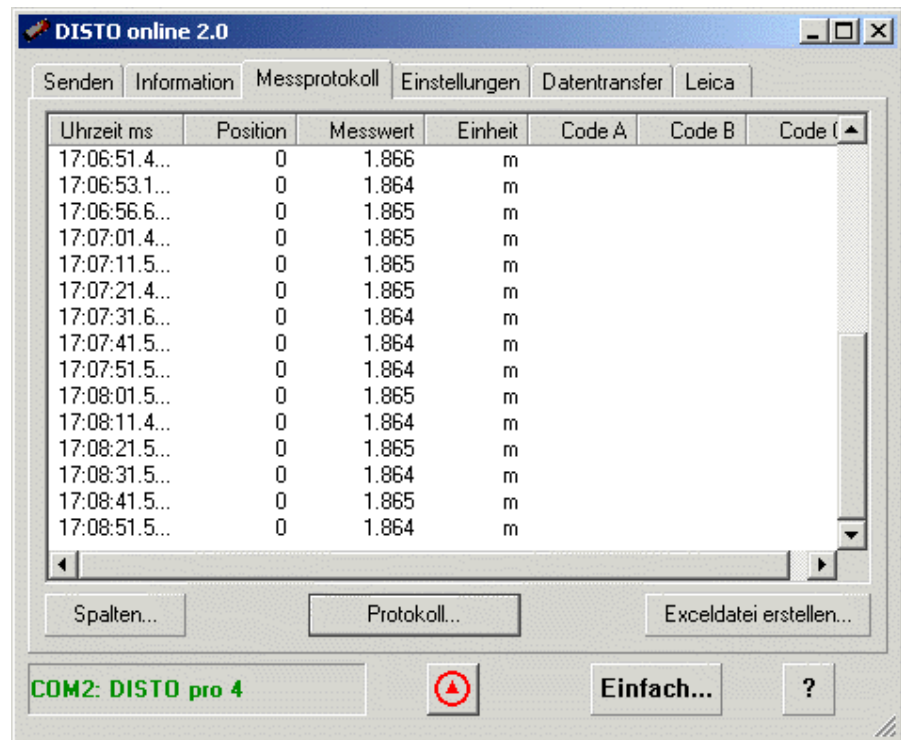
Das Fenster ist in zwei Bereiche aufgeteilt. Im oberen Teilbereich wird definiert, was mit den Daten geschehen soll, d.h. wohin werden diese übertragen. Im unteren Bereich der Seite wird das zu sendende Datenformat definiert. Vier vordefinierte Formate sind möglich:

1. Es wird nur der Messwert übertragen
2. Es wird der Messwert übertragen und mit der Eingabetaste automatisch bestätigt
3. Es wird der Messwert, dann ein Tab, dann die Einheit und schließlich die Bestätigung durch die Eingabetaste übertragen. Dieses Format könnte typisch für die Kommunikation mit Excel sein

4. Das vierte Format ist eher für die Offlinebenutzung des DISTO (hier besonders des DISTO pro 4) gedacht, da man hier sowohl die Speicherplatzbelegung und auch die Kodierung der Messwerte mit abrufen.

Die Seite "Messprotokoll"

Zusätzlich zu der Übergabe an die einzelnen Windows Programme wird in DISTO online ein Messprotokoll mitgeführt. Dieses Protokoll kann unabhängig von der Ausgabe nach außen frei in seinem Schreibformat gestaltet werden:



Das Protokoll wird von DISTO online selbständig mitgeführt und automatisch in eine Datei "DISTO online JJJJ-MM-TT.log" gespeichert, wobei JJJJ für das Jahr, MM für den Monat und TT für den Tag steht.

Schaltfläche "Spalten"

Über den Schaltfläche Spalten gelangt man in eine Liste, in der durch simples Anklicken das Format geändert werden kann. Hierbei ist zu beachten, daß die aktivierten Felder von oben nach unten in der Liste von rechts nach links aufgeführt werden.



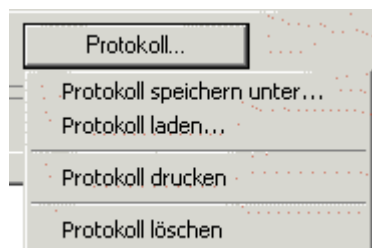
Die Spalte "Spalte" definiert den internen Steuerbefehl und in der Spalte Beschriftung kann ein beliebiger, individueller Text eingegeben werden. Um den vorgeschlagenen Text zu ändern geht man vor wie im Fenster selbst beschrieben.

In der Spalte Aktiv lassen sich dann die einzelnen Spalten für das Messprotokoll ein und ausschalten.

Schaltfläche "Protokoll"

Über die Schaltfläche Protokoll wird das Messprotokoll bearbeitet.

Alte Protokolle können damit wieder geladen, das aktuelle Protokoll kann unter einem anderen Namen gespeichert werden. Das angezeigte Protokoll kann auf dem Standarddrucker ausgedruckt werden.



Schaltfläche "Exceldatei erstellen"

Über die Schaltfläche "Exceldatei erstellen" werden die aktiven Spalten des Protokolls in eine Exceltabelle geschrieben wobei jeder Spalte des Protokolls eine Spalte der Exceltabelle zugewiesen wird.

Bei der Übertragung wird Microsoft Excel automatisch gestartet, so daß man sofort die Tabelle vor sich hat.

Die Seite "Einstellungen"



Auf der Seite Einstellungen wird dem Anwender ermöglicht, verschiedene Definitionen vorzunehmen.

Es kann das Dezimaltrennzeichen als Punkt (Standard) oder über den Schalter Ändern auf die Systemeinstellungen zurückzugreifen.

In dem Kommunikationsfeld können Applikationen beim Programmstart automatisch mit aktiviert werden. Als Standard wird es wohl Microsoft Excel als Basisapplikation sein, zumal auch die verschiedenen vordefinierten Datenformate auf Microsoft Excel abgestimmt sind.

Dennoch kann aber auch eine andere Applikation aktiviert werden. Über einen Standard Windows Dateiauswahldialog kann man diese beliebig auswählen.

Die Fernsteuerung ermöglicht es, den Leica DISTO vom Rechner aus mit verschiedenen Messfunktionen anzusteuern. Hierbei liegt das Auslösekommando als Standard auf den eingeblendeten Funktionstasten. Diese können aber, falls die Tasten von dem Programm in dem Sie arbeiten belegt sind, beliebig modifiziert werden. Durch Drücken einer dieser Tasten in einem beliebigen Programm wird dann die entsprechende Funktion bei dem Leica DISTO ausgelöst.

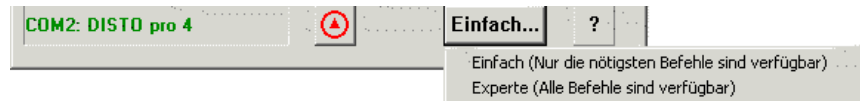
Folgende Fernsteuerungsfunktionen sind zur Zeit möglich:

1. Einzelmessung
Es wird eine Messung ausgelöst und gemäß Einstellung auf der Seite "Senden" verarbeitet.
2. Minimummessung
Der Leica DISTO führt Dauermessungen aus, und DISTO online wertet intern die Messungen aus. Nach dem 2. Drücken der entsprechenden Taste(n), hier z.B. Strg und F8 gibt DISTO online die kürzeste Entfernung aus die gemessen wurde.

3. Maximummessung
Diese funktioniert wie die Minimummessung jedoch wird nicht die kürzeste, sondern die längste Distanz wird ausgegeben
4. Dauermessung
Der Leica DISTO wird in den Dauermessungsmodus geschaltet und alle Messungen werden von DISTO online ausgegeben.
5. Laser ein/aus
Der Laser des DISTO wird an bzw. ausgeschaltet
6. Protokoll ->Senden
Der zur Zeit im Messprotokoll selektierte Eintrag wird wie eine Messung gesendet. Das ist z.B. sehr nützlich, wenn man aus den Messungen in einem CAD eine Zeichnung erstellen will.

Bedienung und Möglichkeiten im Experten Modus

Über die Schaltfläche "Einfach" in der unteren Leiste des Programmes kann vom einfachen Modus des Programmes in den Expertenmodus umgeschaltet werden.




Die wesentlichen Unterschiede zum einfachen Modus sind auf der Programmseite "Senden". Des weiteren wird eine Seite mit dem Namen "Funktionen" hinzugefügt.


Die Seite "Senden"



Die Seite "Senden" wurde insofern erweitert, als nun die Messwerte immer an eine feste Position einer Anwendung geschrieben werden können. Dies ist besonders bei verschiedenen Anwendungen im CAD Bereich von Hilfe, oder

auch, wenn die Messung vom Rechner mit der Schaltfläche  ausgelöst werden soll.

Die Position zu der gesendet werden soll wird folgendermaßen definiert:

Klicken Sie mit der linken Maustaste auf das  Symbol und halten Sie die Maustaste gedrückt. Der Mauszeiger wechselt seine Form zu dem Fadenkreuzsymbol.

Wählen Sie nun jenes Fenster oder Feld aus, in das Sie die Messungen geschrieben haben wollen. Zur Verdeutlichung wohin die Daten geschrieben werden, wird um dieses Feld ein roter Rahmen gezeichnet. Wenn Sie die Maustaste loslassen, wird die letzte Auswahl aktiv.

Die Änderung des Sendeformates ist im Expertenmodus nicht mehr mit dem einfachen Modus zu vergleichen. Waren im einfachen Modus die Formate fest

vorgegeben, so kann im Expertenmodus das Format komplett frei und flexibel definiert werden, lesen Sie dazu auch "Der Dialog Sendestring formatieren" in dem Kapitel Referenz.

Die Seite Information



Auf dieser Seite erscheinen im Expertenmodus 2 weitere Schaltflächen: "DISTO auswählen" und "Info über DISTO".

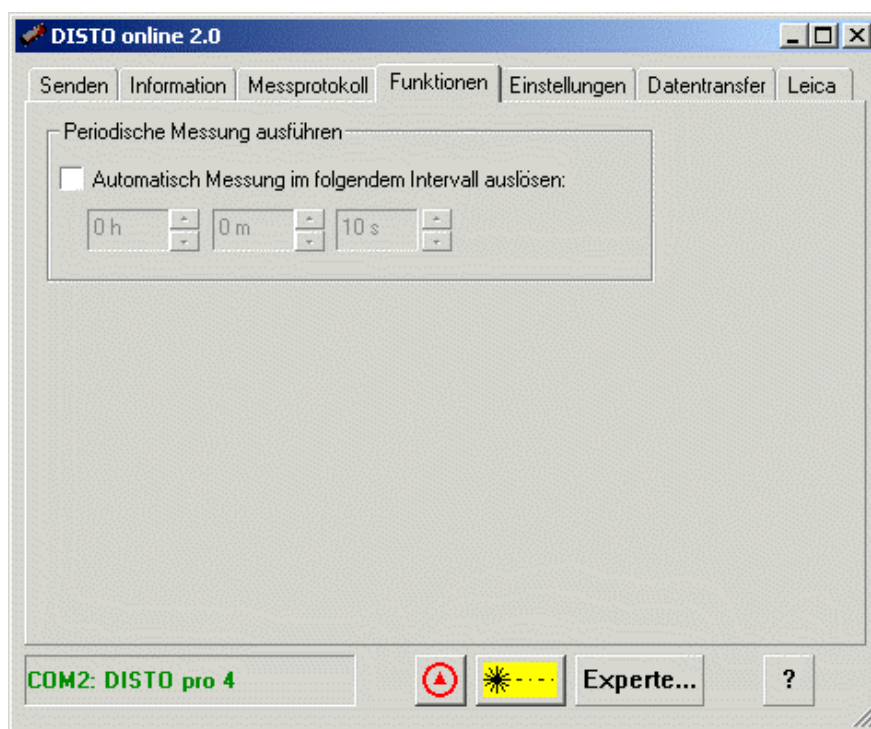
Manuelles Einstellen des DISTO Modells

Klicken Sie auf die Schaltfläche "DISTO auswählen", es erscheint folgender Dialog:



Es können hier das DISTO Modell, und die Schnittstelleneigenschaften frei ausgewählt werden. Wenn aus der Auswahlliste "DISTO auswählen" ein DISTO Modell ausgewählt wird, so werden die Schnittstellenparameter für dieses DISTO Modell automatisch gesetzt.

Die Seite "Funktionen"



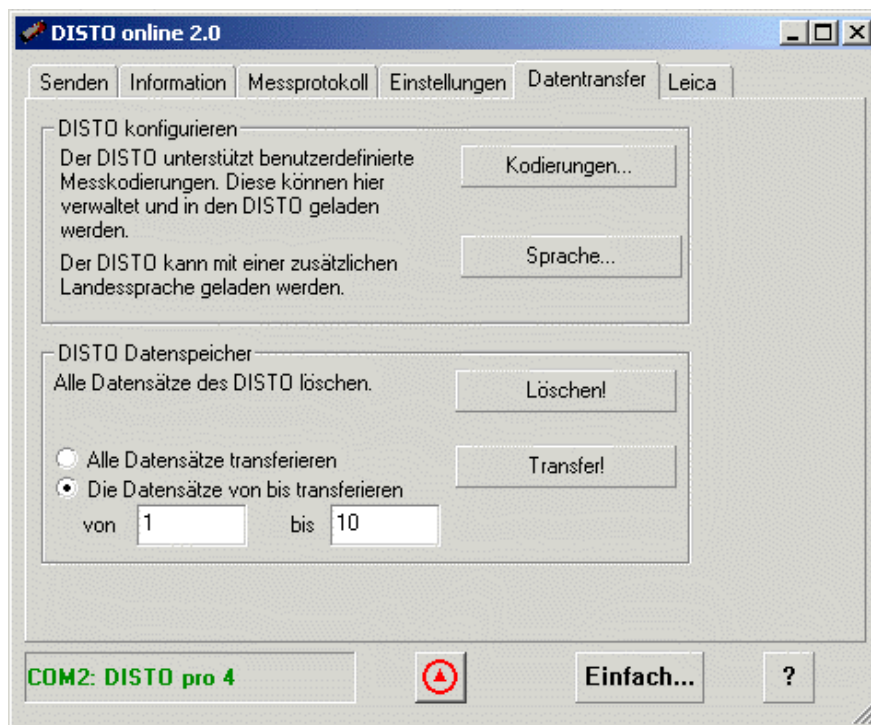
Die Seite Funktionen, die im Expertenmodus hinzukommt, ermöglicht es, Messungen in regelmäßigen Intervallen vom Rechner aus automatisch

auszulösen. Die möglichen Messintervalle liegen zwischen 23 Stunden, 59 Minuten, 59 Sekunden als längstes Intervall und fünf Sekunden als kürzestes Intervall. Es ist darauf zu achten, daß das Messintervall nicht kürzer ist als die Messdauer ist, da der Leica DISTO ansonsten Fehler melden könnte. Die Messdauer des Leica DISTO ist abhängig von der Messdistanz, von der Objektoberfläche und vom Einfallswinkel des Laserstrahles.

Vom Modell des Leica DISTO abhängige Seiten

Die Seite "Datenübertragung"

Ist ein Leica DISTO der neuen Generation (DISTO pro⁴) angeschlossen, so wird diese zusätzliche Seite verfügbar. Auf dieser Seite werden dann Fähigkeiten verfügbar, die nur von der neuen Generation des DISTO unterstützt werden. Auf diese Seite kann dann sowohl in der Einstellung "einfach" als auch im Expertenmodus zugegriffen werden.



Unter "DISTO konfigurieren" können neue Sprachen in den DISTO geladen werden, und die Benutzerkodierungen für die gespeicherten Messwerte definiert werden.

Laden einer neuen Landessprache in den DISTO

Der neue DISTO pro4 unterstützt zu den eingebauten Sprachen eine zusätzliche Sprache, die mittels DISTO online leicht in den DISTO geladen werden kann. Klicken Sie dazu auf die Schaltfläche "Sprache...". Es erscheint der Windows "Datei öffnen" Dialog, mit dem Sie die gewünschte Sprachdatei auswählen können. Die Sprache wird nach der Auswahl in den DISTO geladen.

Laden von eigenen Kodierungen für die Messungen.

Klicken Sie auf den Schalter "Kodierungen...", es erscheint folgender Dialog:

Pos.	Code A	Code B	Code C
1	Flur	Wand	Länge
2	Dusche	Türe	Breite
3	WC	Fenster	Höhe
4	Bad	Decke	Diagonal
5	Küche	Boden	Schrägd
6	Essen	Leibung	links
7	Wohnen	Nische	rechts
8	Zimmer	Vorsprun	unten
9	Kind	Säule	mitte
10	Eltern	Kamin	oben
11	Büro	Sockel	aussen
12	Gast	Offnung	innen
13	Galerie	Stufe	Nord
14	Speicher	Schwelle	Ost
15	Keller	Sturz	Süd
16	Treppe	Brüstung	West
17	Terrasse	Kniestoc	Dicke
18	Balkon	Badewann	Fläche
19	Terasse	Waschbec	Volumen
20	Garage	Rolladen	Dreieck

Kodierungen laden... Zu dem DISTO senden

Kodierungen speichern... OK

Hier können Sie die Kodierungen nach belieben verändern, abspeichern, wieder laden und in den DISTO senden. Für die Kodierungen existieren folgende Beschränkungen:

Es können maximal 3*20 Kodierungen in den DISTO geladen werden.

Eine Kodierung kann maximal 8 Zeichen lang sein.

Referenz: Die Seiten und Dialoge von DISTO online

Die Fußzeile von DISTO online

In der Fußzeile von DISTO online sind, von links nach rechts folgende Elemente dargestellt:



COM2: DISTO pro 4

Dieses Feld zeigt an ob und was für ein DISTO von DISTO online erkannt wurde, und an welcher Schnittstelle er angeschlossen ist.



Ein Klick auf diese Schaltfläche löste eine Messung aus. Beachten Sie dabei, daß wenn DISTO online im "Senden an die aktuelle Eingabeposition ist", die Messung nur protokolliert wird, da ja die Aktuelle Eingabeposition durch den Mausklick diese Schaltfläche geworden ist.



Diese Schaltfläche schaltet den Laser des DISTO ein und aus. Diese Schaltfläche ist nur im Experten Modus von DISTO online verfügbar.



Einfach...

Mit dieser Schaltfläche kann zwischen dem einfachen und dem Expertenmodus von DISTO online hin und hergeschaltet werden.



Mit dieser Schaltfläche wird die Onlinehilfe zu DISTO online aufgerufen. Sie können aber auch statt dessen die Taste F1 Ihrer Tastatur betätigen.

Die Seite Senden im einfachen Modus



Nicht Senden, nur mitprotokollieren

Die Messungen die vom DISTO online empfangen werden, werden nur in der Seite Messprotokoll protokolliert.

An die aktuelle Eingabeposition senden

Die Messungen die von DISTO online empfangen werden, werden an die aktuelle Eingabeposition geschrieben und zusätzlich im Messprotokoll protokolliert

Messwert

Es wird nur der Messwert an die Eingabeposition gesendet

Messwert[Enter]

Es wird der Messwert mit einem abschliessenden "Return" an die Eingabeposition gesendet.

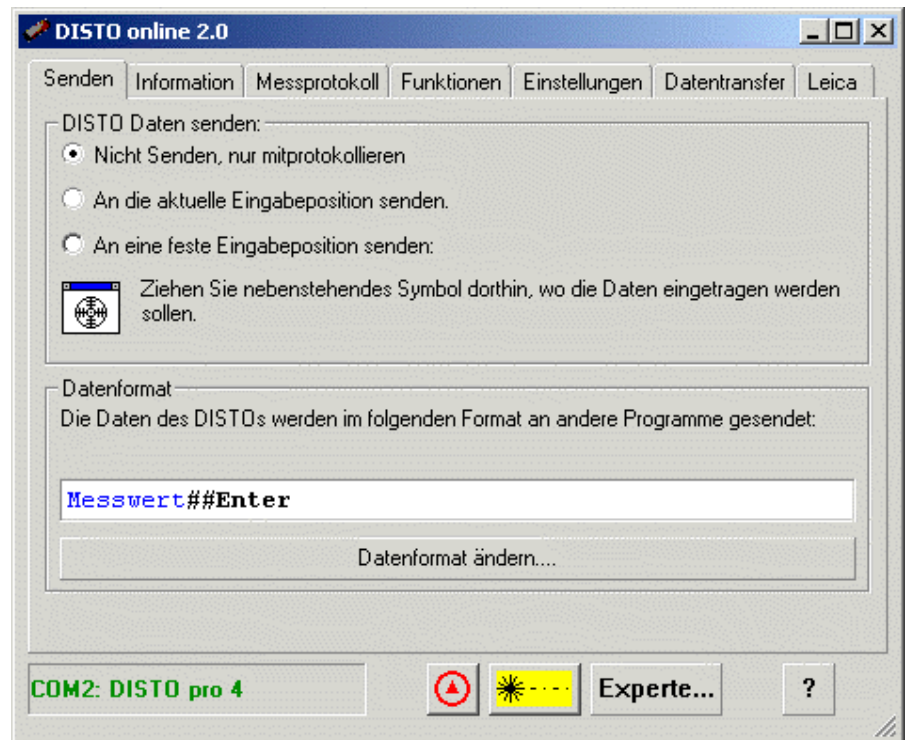
Messwert[Tab]Einheit[Enter]

Es wird der Messwert mit einem Tabulator und der Einheit gefolgt von einem abschließenden "Return" an die Eingabeposition gesendet.

Position[Tab]Messwert[Tab]Einheit[Tab]Code_A[Tab]....

Es wird entsprechend Positionsnummer, Messwert, ... durch Tabulator getrennt von einem abschließenden "Return" an die Eingabeposition gesendet.

Die Seite Senden im Experten Modus



Nicht Senden, nur mitprotokollieren

Die Messungen die vom DISTO online empfangen werden, werden nur in der Seite Messprotokoll protokolliert.


An die aktuelle Eingabeposition senden

Die Messungen die von DISTO online empfangen werden, werden an die aktuelle Eingabeposition geschrieben und zusätzlich im Messprotokoll protokolliert

An eine feste Eingabeposition senden

Die Messungen die von DISTO online empfangen werden, werden an die zuvor gewählte Eingabeposition geschrieben und zusätzlich im Messprotokoll protokolliert

Die feste Eingabeposition wird folgendermaßen definiert:

- Klicken Sie mit der linken Maustaste auf das  Symbol und halten Sie die Maustaste gedrückt. Der Mauszeiger wechselt seine Form zu dem Fadenkreuzsymbol.
- Wählen Sie nun jenes Fenster oder Feld aus, in das Sie die Messungen geschrieben haben wollen. Zur Verdeutlichung wohin die Daten geschrieben werden, wird um dieses Feld ein roter Rahmen gezeichnet. Wenn Sie die Maustaste loslassen, wird die letzte Auswahl aktiv.

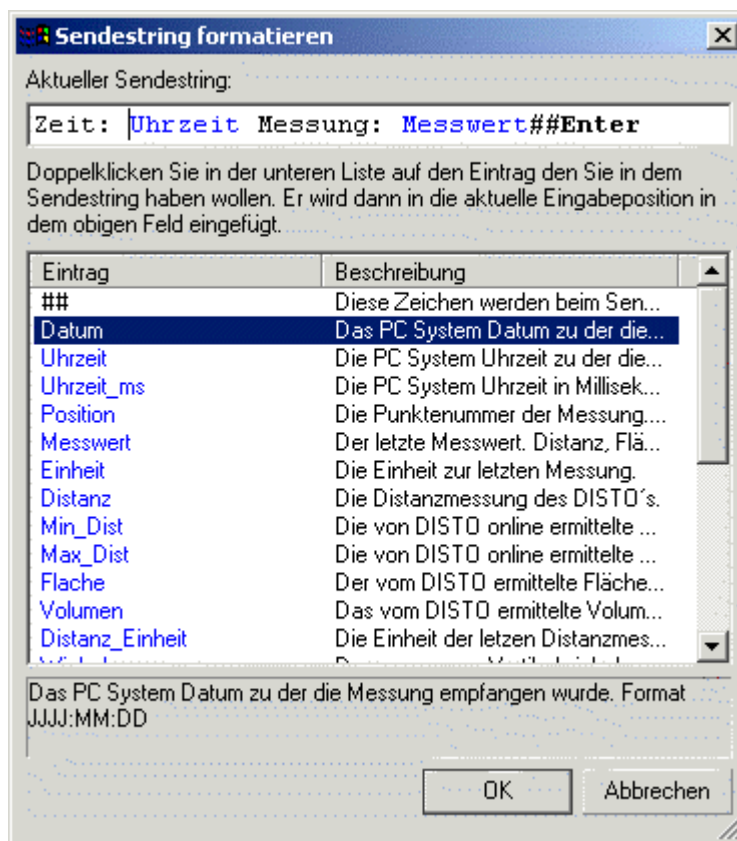
Einstellen des zu sendenden Datenformates

Sie können ihr gewünschtes Datenformat in das Eingabefeld schreiben. DISTO online reagiert dabei auf bestimmte Schlüsselwörter: Wörter die von DISTO online durch Messwerte des DISTOS ersetzt werden, werden blau hervorgehoben, z.B. "Messwert", "Einheit" etc., Schlüsselwörter die durch Sondertasten ersetzt werden, z.B. "Enter", "Tab", werden fett dargestellt. Alle anderen Zeichen werden unverändert gesendet. Eine Ausnahme bildet die "##"

Zeichen, welche als Trennzeichen verwendet werden, und nicht gesendet werden.

Der Dialog "Sendestring formatieren"

Eine Liste mit allen Zeichen erhalten Sie durch klicken auf die "Datenformat ändern" Schaltfläche:



##	Sonderzeichen für DISTO online. Diese Zeichen werden gebraucht, um zwei aufeinanderfolgende Schlüsselwörter auseinanderzuhalten. Z.B. wird "MesswertEinheit" nicht als "Messwert" und "Einheit" erkannt, "Messwert##Einheit" jedoch schon. Die Zeichen "##" werden von DISTO online nur intern gebraucht und nicht gesendet.
Datum	Das Systemdatum Ihres Rechners zu dem Zeitpunkt als die Messung vom DISTO empfangen wurde. Das Format in dem das Datum ausgegeben wird lautet JJJJ-MM-TT, also z.B. 2001-05-14
Uhrzeit	Die Systemzeit Ihres Rechners zu dem Zeitpunkt als die Messung vom DISTO empfangen wurde. Intern wird die Zeit je nach Betriebssystem in Millisekundengenauigkeit gespeichert. Das Format in dem die Zeit ausgegeben wird lautet hh:mm:ss also z.B. 16:45:30
Uhrzeit_ms	Wie Uhrzeit, jedoch mit der zusätzlichen Ausgabe der Millisekunden. Diese Zeitauflösung ist Betriebssystemabhängig: Unter Win95/98/ME beträgt die Auflösung 1/55 Sekunde, für Windows NT 4.0/ 2000 beträgt die Auflösung 1ms. Das Format in dem die Zeit ausgegeben wird lautet hh:mm:ss.ms also z.B. 16:45:30.12
Position	Die Positionsnummer der Messung im DISTO Speicher, lesen Sie dazu Ihr DISTO Handbuch
Messwert	Der zuletzt gemessene Wert des DISTO, das kann sein Distanz, Fläche, Volumen, Winkel etc.
Einheit	Die zum Messwert gehörige Einheit, z.B. "m" oder "ft" etc.

Distanz	Nur die zuletzt gemessene Distanz, keine Flächen, Volumen etc.
Min_Dist	Die von DISTO online ermittelte minimale Distanz während einer von DISTO online ausgelösten Dauermessung.
Max_Dist	Die von DISTO online ermittelte maximale Distanz während einer von DISTO online ausgelösten Dauermessung.
Fläche	Nur die zuletzt gemessene Fläche, keine Distanzen, Volumen etc.
Volumen	Nur das zuletzt gemessene Volumen, keine Distanzen, Flächen etc.
Distanz_Einheit	Die zur Distanz gehörige Einheit, z.B. "m" oder "ft" etc.
Winkel	Nur der vom DISTO zuletzt gemessene oder berechnete Winkel
Winkel_Einheit	Die zum Winkel gehörende Einheit
Code_A,B,C	Die im DISTO frei zu vergebenden Kodierungen für Messungen. Beachten Sie dazu auch das Kapitel über die DISTO benutzerkodierungen.
Tastencode	Der vom DISTO übermittelte Tastencode, für nähere Informationen sehen Sie in Ihrem Handbuch für den DISTO nach.
Enter	Simuliert das drücken der "Enter" Taste auf der Tastatur
Tab	Simuliert das drücken der "Tabulator" Taste auf der Tastatur
CursorLinks	Simuliert das drücken der "Pfeil links" Taste auf der Tastatur
CursorRechts	Simuliert das drücken der "Pfeil rechts" Taste auf der Tastatur
CursorHoch	Simuliert das drücken der "Pfeil hoch" Taste auf der Tastatur
CursorAb	Simuliert das drücken der "Pfeil hinunter" Taste auf der Tastatur

Die Seite Information im einfachen Modus



Die Seite "Information" zeigt Ihnen genauere Informationen über das DISTO online Programm und über den angeschlossenen Leica DISTO an.

Falls der DISTO Fehlermeldungen ausgibt, werden Sie ebenfalls auf dieser Seite mit der Fehlernummer und einem erklärenden Text ausgegeben.

DISTO suchen

Durch anklicken dieser Schaltfläche werden alle Schnittstellen des Computers nach angeschlossenen DISTOs abgesucht. Wird ein DISTO gefunden, so wird die Suche angehalten.

Die Seite Information im Experten Modus



Die Seite "Information" zeigt Ihnen genauere Informationen über das DISTO online Programm und über den angeschlossenen Leica DISTO an.

Falls der DISTO Fehlermeldungen ausgibt, werden Sie ebenfalls auf dieser Seite mit der Fehlernummer und einem erklärenden Text ausgegeben.

DISTO suchen

Durch anklicken dieser Schaltfläche werden alle Schnittstellen des Computers nach angeschlossenen DISTOs abgesucht. Wird ein DISTO gefunden, so wird die Suche angehalten.

DISTO auswählen

Durch anklicken dieser Schaltfläche öffnet sich ein Dialog, in dem der DISTO und auch die Parameter für die seriellen Schnittstellen frei eingegeben werden können.

Info über DISTO

Durch anklicken dieser Schaltfläche wird ein Seriennummern- Befehl an den DISTO gesendet. Antwortet der DISTO, so wird die Information über den DISTO angezeigt, antwortet der DISTO nicht, so wird keine Information angezeigt. Dadurch läßt sich leicht feststellen, ob eine Kommunikation mit dem DISTO möglich ist.

Der Dialog DISTO und Schnittstelle auswählen



DISTO auswählen

In dieser Auswahlliste sind alle zur Zeit bekannten DISTO aufgeführt. Wird einer dieser DISTOs ausgewählt, so werden die Felder Baudrate, Datenbit, Parität und Stopbit automatisch auf die Werkseinstellungen des jeweiligen DISTO voreingestellt.

Mögliche DISTO Modelle sind zur Zeit

DISTO GSI

DISTO memo²/pro²

DISTO pro⁴

Schnittstelle

In dieser Auswahlliste sind alle verfügbaren seriellen Schnittstellen des Computers aufgelistet, d.h. Schnittstellen die von einem anderen Programm belegt werden, werden hier nicht aufgelistet.

Baudrate

Wählen Sie hier die Baudrate für die Kommunikation mit dem Leica DISTO. Mögliche Baudraten sind 110 bis 56000 Baud.

Datenbit

Wählen Sie hier die Anzahl der Datenbit für die Kommunikation mit dem Leica DISTO. Mögliche Datenbit sind 7 oder 8

Parität

Wählen Sie hier die Parität für die Kommunikation mit dem Leica DISTO. Mögliche Einstellungen sind none (keine Parität), even (gerade Parität) und odd (ungerade Parität)

Stopbit

Wählen Sie hier die Anzahl der Stopbits für die Kommunikation mit dem Leica DISTO. Mögliche Einstellungen sind 1, 1.5 und 2.

Die Seite Messprotokoll

Uhrzeit ms	Position	Messwert	Einheit	Code A	Code B	Code I
17:06:51.4...	0	1.866	m			
17:06:53.1...	0	1.864	m			
17:06:56.6...	0	1.865	m			
17:07:01.4...	0	1.865	m			
17:07:11.5...	0	1.865	m			
17:07:21.4...	0	1.865	m			
17:07:31.6...	0	1.864	m			
17:07:41.5...	0	1.864	m			
17:07:51.5...	0	1.864	m			
17:08:01.5...	0	1.865	m			
17:08:11.4...	0	1.864	m			
17:08:21.5...	0	1.865	m			
17:08:31.5...	0	1.864	m			
17:08:41.5...	0	1.865	m			
17:08:51.5...	0	1.864	m			

Hier werden alle Messungen von DISTO online protokolliert. Die Messungen werden auch automatisch in der Datei "DISTO online JJJJ-MM-TT.log" gespeichert.

Spalten

Öffnet einen Dialog in dem diejenigen Spalten ausgewählt werden können, die angezeigt werden sollen. Es können auch eigene Beschriftungen für die Spalten definiert werden.

Protokoll

Öffnet ein Menü mit dem das aktuelle Protokoll unter einem anderem Namen gespeichert werden kann, ein altes Protokoll geladen werden kann, das Protokoll auf dem Standarddrucker ausgedruckt und gelöscht werden kann

Exceldatei erstellen

Das gerade angezeigte Protokoll wird in eine Exceldatei geschrieben und Microsoft Excel mit dieser Exceldatei gestartet.

Der Dialog Spalten auswählen

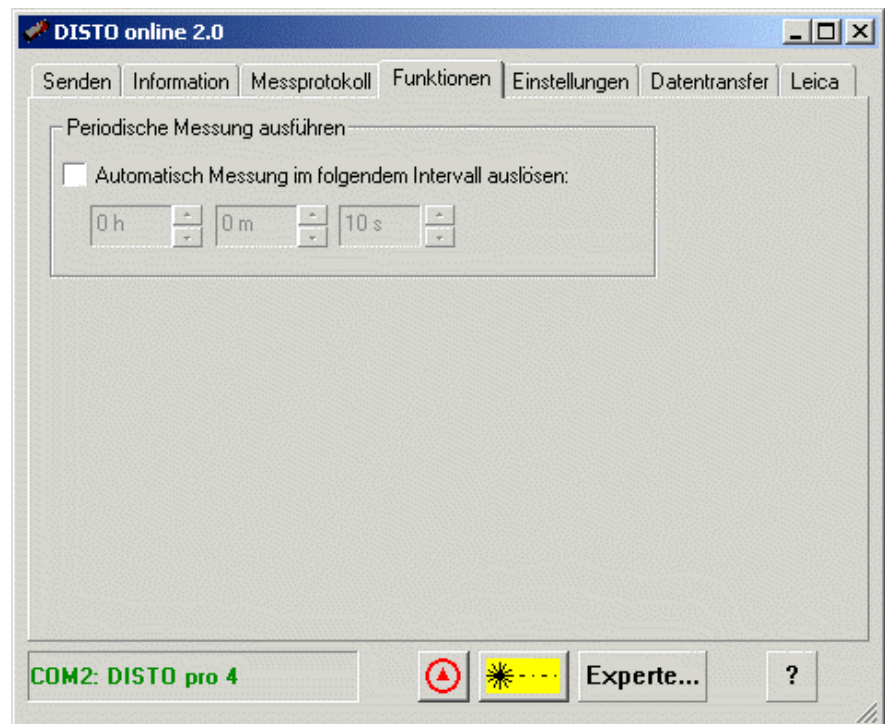


Hier können die Spalten ausgewählt werden, die im Messprotokoll angezeigt werden sollen. Durch ein langsames Doppelklicken auf eine Zelle in der Spalte "Beschriftung" kann die Beschriftung der Spalte im Messprotokoll verändert werden. Alle Änderungen werden sofort in das Messprotokoll übernommen.

Rücksetzen

Es werden nur folgende Spalten aktiviert: Uhrzeit, Position, Messwert und Einheit, alle selbst definierten Beschriftungen werden gelöscht und durch die originalen Beschriftungen ersetzt.

Die Seite Funktionen



Hier kann eingestellt werden, ob und in welchem Zeitintervall DISTO online Messungen auslösen soll. Dies kann für Überwachungsaufgaben verwendet werden.

Automatisch Messung im folgendem Intervall auslösen

Hier kann das Intervall der Messungen eingestellt werden. Das mögliche Intervall muß zwischen 5 Sekunden und 23h 59min 59 sec liegen, andere Werte werden von DISTO online nicht akzeptiert. Ist das Feld deaktiviert, so werden von DISTO online keine Messungen ausgelöst.

Das Messintervall beginnt mit jeder Änderung der Messzeit neu.

Die Seite Einstellungen



Dezimaltrennzeichen

Einige Programme benötigen den Punkt als Dezimalpunkt, andere benötigen das Komma als Dezimaltrennzeichen. Hier kann eingestellt werden, welches Zeichen als Dezimalpunkt verwendet werden soll

DISTO online immer im Vordergrund

Ist dieser Schalter aktiv, so bleibt das Programm DISTO online immer im Vordergrund, auch wenn andere Programme aktiv sind.

Beim Start automatisch Microsoft Excel starten

Ist dieser Schalter aktiv, so wird beim Start von DISTO online automatisch Microsoft Excel gestartet.

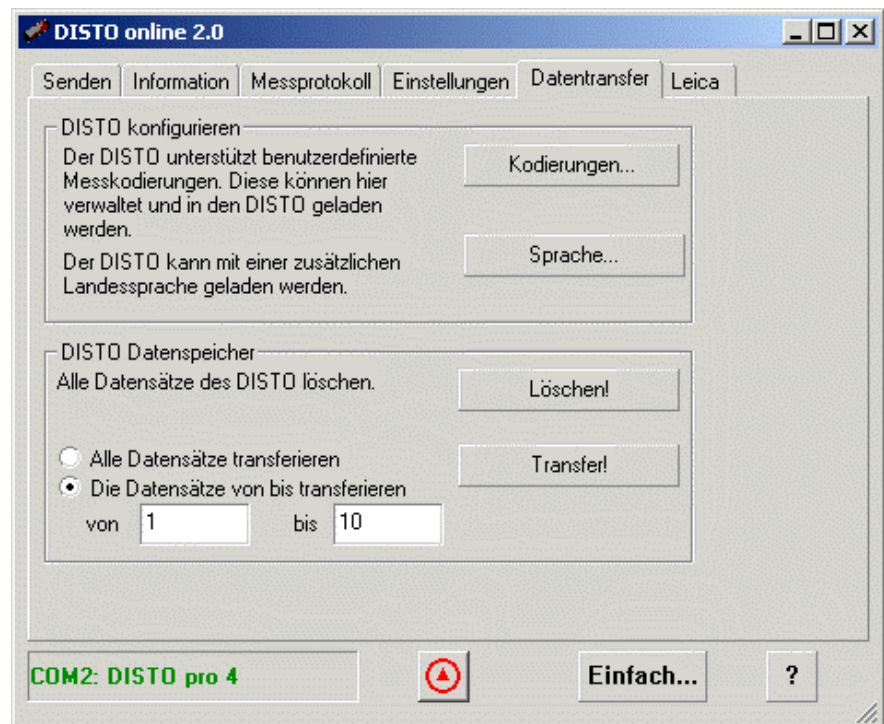
Beim Start automatisch folgendes Programm starten:

Ist dieser Schalter aktiv, so wird beim Start von DISTO online automatisch das gewählte Programm gestartet. Das zu startende Programm selbst kann durch die Schaltfläche [...] gewählt werden.

Fernsteuerung – Messungen auslösen

DISTO online beobachtet fortlaufend Ihre Computertastatur. Wird eine dieser eingestellten Tastenkombinationen gedrückt, so wird die entsprechende Aktion ausgeführt. Dies funktioniert auch, wenn DISTO online nicht das aktive Programm ist.

Die Seite Datenübertragung



Diese Seite erscheint nur, wenn ein DISTO der neueren Generation (DISTO pro⁴) an den Computer angeschlossen ist.

Kodierungen...

Diese Schaltfläche startet einen Dialog mit dem die Benutzerkodierungen des DISTO verwaltet, gespeichert und in den DISTO geladen werden können.

Sprache...

Diese Schaltfläche startet den Windows Datei öffnen Dialog mit dessen Hilfe Sie eine Sprachdatei für den DISTO auswählen können. Wenn Sie den Dialog mit [OK] bestätigen, so wird die Sprache in den DISTO geladen.

Löschen!

Diese Schaltfläche löscht unwiderruflich alle Messungen in dem DISTO Datenspeicher.

Transfer!

Mit dieser Schaltfläche können alle oder nur bestimmte Datensätze des DISTO nach DISTO online geladen werden. Die Daten werden im Messprotokoll mitprotokolliert, und gegebenenfalls an ein weiteres Programm gesendet. Dazu muß aber die Option "An eine feste Eingabeposition senden" aktiviert sein.

DISTO Benutzerkodierungen verwalten



Kodierungen laden

Diese Schaltfläche öffnet einen Windows "Datei öffnen" Dialog mit dem Sie gespeicherte Kodierungen laden können.

Kodierungen speichern

Diese Schaltfläche öffnet einen Windows "Datei speichern unter" Dialog mit dem Sie die aktuellen Kodierungen unter einem beliebigen Namen speichern können.

Zu dem DISTO senden

Diese Schaltfläche startet den Transfer der angezeigten Kodierungen. Der Fortschritt wird dabei durch einen Fortschrittsbalken angezeigt. Trennen Sie während des Transfer nicht die Verbindung zu Ihrem DISTO!

Editieren von Kodierungen

Doppelklicken Sie langsam auf eine Zelle. Diese schaltet dann in den Edit Modus, und sie können die Kodierung verändern. Mit [Enter] bestätigen Sie dann die Änderung. Beachten Sie, daß eine Kodierung maximal 8 Zeichen lang sein kann.

Löschen von Kodierungen

Selektieren Sie eine oder mehrere Zeilen und drücken Sie die [DEL] Taste Ihrer Tastatur. Die selektierten Kodierungen werden gelöscht.

Die Seite Leica



Hier werden interessante Informationen über DISTO online angezeigt. Sie können auch direkt auf die Hyperlinks klicken, es wird dann automatisch Ihr Browser gestartet, und Sie werden dann direkt auf die entsprechende Homepage geschaltet.

Problembhebung

DISTO online findet keinen Leica DISTO

Kann COMx: nicht öffnen. Der Port ist belegt oder nicht vorhanden.

Meldet DISTO online in der Seite Information nur solche Zeilen so sind folgende Fehler denkbar.

Die Schnittstelle COM1, 2 etc. ist tatsächlich nicht vorhanden. Überprüfen Sie das gegebenenfalls in ihrem BIOS Setup des Rechners.

Die Schnittstelle COM1,2 etc. wird von einem anderem Programm belegt. Das könnte z.B. ein Treiber für ein Modem sein, ein Treiber für eine Maus, ein Synchronisationsprogramm für ein Palm,Psion oder Windows CE Organizer etc. Überprüfen Sie, ob Sie ein solches Programm installiert haben, und konfigurieren Sie es so, daß die Schnittstelle freigegeben wird, oder deinstallieren Sie das entsprechende Programm.

Port COMx: geöffnet. Suche nach DISTOs...kein DISTO gefunden.

Dieser Fehler kann verschiedene Ursachen haben.

Es ist kein DISTO an dieser seriellen Schnittstelle angeschlossen.

Die Kabelverbindung zwischen DISTO und PC könnte fehlerhaft sein, überprüfen Sie das Datenkabel.

Die Schnittstellenparameter des DISTOS entsprechen nicht den Werkseinstellungen von Leica. Stellen Sie die Schnittstellenparameter wieder auf die Werkseinstellungen zurück, konsultieren Sie dazu das Handbuch zu Ihrem DISTO.

DISTO online meldet "Ihre Systemdateien sind veraltet..."

Auf Ihrem System sind veraltete Systemdateien installiert, d.h. Sie benutzen eine der ersten Versionen von Windows 95, oder von Windows NT 4.0. Sie können nun folgendermaßen die Systemdateien aktualisieren:

Installieren Sie den Microsoft Internet Explorer 5.x oder höher. Die Installation dieses Programmes aktualisiert auch die meisten Systemdateien ihres Computers.

Installieren Sie das Installationsprogramm für die maximale Installation von DISTO online, dann werden auch die nötigen Systemdateien aktualisiert. Sie finden das Installationsprogramm entweder auf <http://www.disto.com> und auf <http://www.elcovision.com>

Glossar

DISTO GSI

Der Leica DISTO mit dem seriellen "Geo System Interface". Dieses unterscheidet sich geringfügig von einer RS232 Schnittstelle. Der DISTO GSI funktioniert in der Regel, aber nicht immer, mit PCs.

Die Werkseinstellungen für die serielle Schnittstelle lauten:

2400 Baud, 7 Datenbit, 1 Stopbit, gerade Parität

DISTO memo²/pro²

Der DISTO auf der Basis des DISTO basic.

Die Werkseinstellungen für die serielle Schnittstelle lauten:

9600 Baud, 7 Datenbit, 1 Stopbit, gerade Parität

DISTO pro4

Der DISTO der neuesten Generation.

Die Werkseinstellungen für die serielle Schnittstelle lauten:

9600 Baud, 8 Datenbit, 1 Stopbit, keine Parität

DISTO RS232

Der erste Leica DISTO mit einer seriellen Schnittstelle für PCs. Baugleich mit dem DISTO GSI.

Die Werkseinstellungen für die serielle Schnittstelle lauten:

2400 Baud, 7 Datenbit, 1 Stopbit, gerade Parität

Index

D

Datenformat 3, 17–18

E

Eingabeposition 15–17, 27

Einstellungen 2, 6, 22, 26

F

Fadenkreuzsymbol 8, 17

I

Installation 1–2, 32

Intervall 11, 25

K

Kabelverbindung 31

L

Laser 7, 15

M

Messprotokoll 4–5, 16–17, 23–24, 27

Microsoft Excel 1, 5–6, 23, 26

S

Schnittstellenparameter 10, 31

Sendestring 9, 18

Sprache 12, 27

W

Werkseinstellungen 2, 22, 31